



4G CAT1 全网通智慧 校园学生证



目录



01

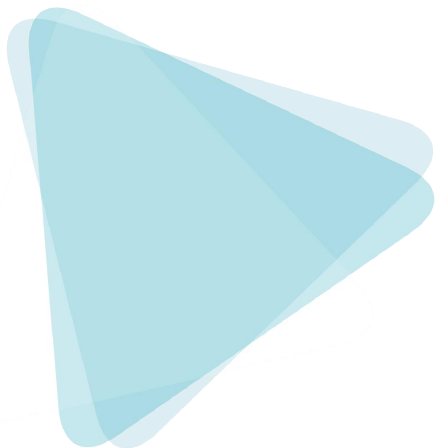
产品背景

02

产品介绍

03

平台介绍



PART01

产品背景

PART01



校园管理需求现状

传统考勤方式
只靠人盯人，
教师点名。

家校通的考
勤管理排队、
费时，在高峰
阶段造成校园
门口的拥堵，
存在安全隐患



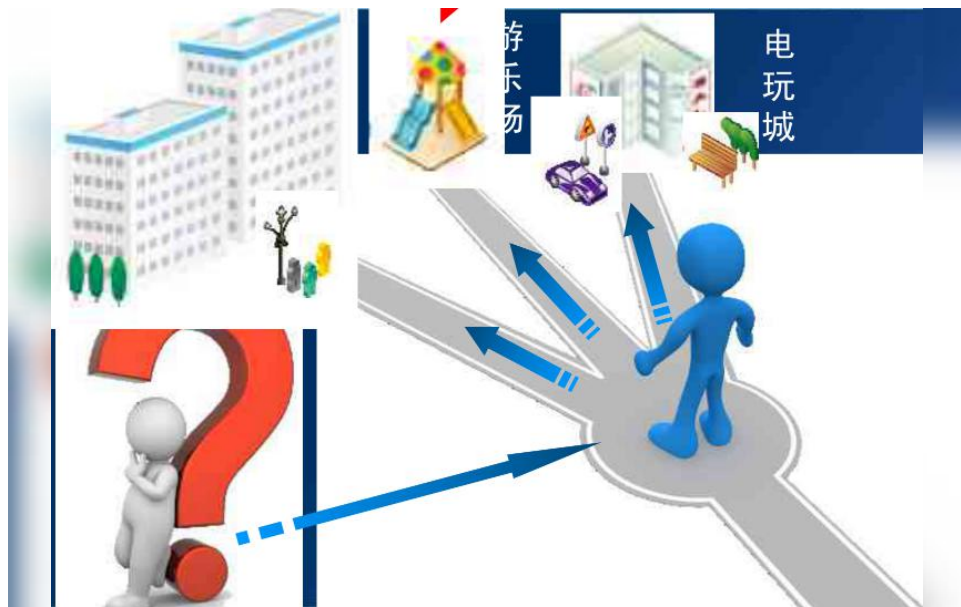
在上学时间
段，学生不
在校园内，
发生安全事
故责任难以
界定



学校安全设施
不足，资金有
限。除了被动
防护，更需青
少年主动防护
措施。

据2020少儿安全警情报告显示，涉未成年人安全事故，主要的威胁来自于少儿走失、校园暴力、意外溺水、沉迷黑网吧等，随时随地了解孩子行踪，及时鉴别危险区域，并且能第一时间与孩子保持联系，才可以最大限度保护少儿的安全。

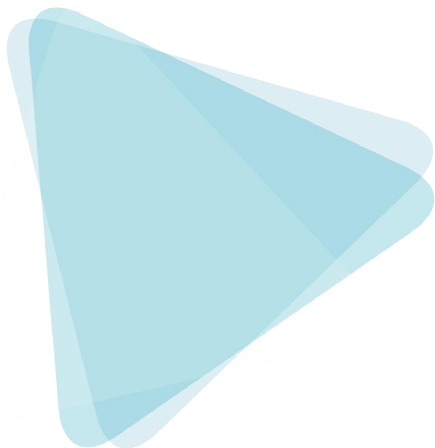
父母担心的问题



家庭对子女监护需求



- 一. 希望随时随地知道孩子的位置信息.....
- 二. 孩子有危险时怎么办? 希望更多的了解孩子的学校的情况.....
- 三. 在禁止带手机的情况下如何联系到孩子.....



PART02

产品介绍

PART02



产品展示



产品功能



考勤

定位

亲情通话

SOS求助

时间与日期显示

身份标识

语音报时

考勤



*进出校门考勤:

校门口安装RFID感应端, 学生进入校园时, 校园门口考勤机接受到学生证的RFID信号后向电子学生证服务器上报进出学校记录, 服务器发短信或通过手机app发信息给家长到校情况, 家长可随时了解孩子的动态, 既安全又放心;

RFID感应端天线

电子学生证

家长手机



后台服务器

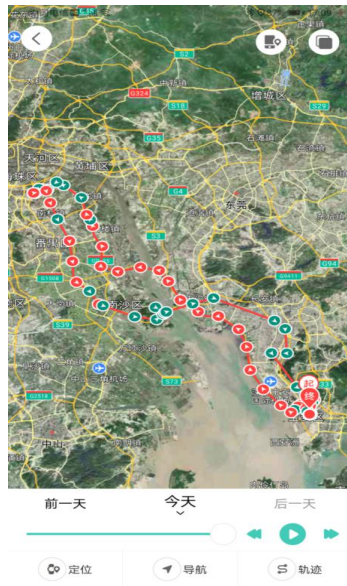


定位

定位：手表内置高精度GPS定位模块，同时支持GPS、北斗、基站及WIFI等多种定位模式，定位优先级别为wifi室内定位→GPS/北斗定位→LBS定位，定位精准度10-25米左右，能确保监护人在任何时候都可以及时找到佩戴者。

电子围栏：在公众号上进入围栏后，选择以手表位置为中心，可设置500-2000米半径距离作为围栏，手表在出入此围栏时均会通知到公众号端。

历史轨迹：进入历史轨迹界面，点击日期设置查看历史轨迹时间，点击设置 选择轨迹查看方式。



通话

通话功能：学生证支持3个亲情号码按键和一个SOS按键，实现亲情交互与紧急求助



通话

亲情号码：在公众号上添加、修改、删除亲情号之后点击保存，同步到学生证亲情按键。同时不在亲情号码内的电话号码学生证会拒绝电话呼入，避免未知号码骚扰；



SOS紧急求助

SOS功能：SOS号码默认为公众号上亲情号码的前3个号码，长按5秒即可呼叫；当第一个未接通时自动呼叫后一个号码，循环3轮或直至呼通为止。



突遇紧急情况，长按**SOS**按钮5秒，即向绑定人手机下发求救信息。

按键及充电

SOS按键：SOS键也是关机键，长按3秒可开关机（若设置了SOS号码则长按不关机，而是呼叫SOS号码）；SOS号码默认为公众号上亲情号码的前3个号码，长按即可呼叫；短按可熄屏/唤醒屏幕。

注：当学生证出现异常如死机、屏幕卡死等情况时可长按SOS键15秒强制关机。

1号按键：来电时短按可以接听电话；通话中短按切换免提/正常模式；长按呼叫贴近校园公众号亲情号码里设置的第一个亲情号码。

2号按键：短按播报当前时间；长按呼叫公众号亲情号码里设置的第二个亲情号码。

3号按键：长按呼叫公众号亲情号码里设置的第三个亲情号码。

充电接口：当手表电量不足时，请及时连接充电器或电脑充电；手表提示设备正在充电即进入充电状态，充满时电池框内显示OK表示充电已完成。

充电时间：约2~3个小时；

为避免电池性能下降，长时间不用时请定期给学生证充电（建议每月至少一次）。

其他功能

- 1.学生证内置GSM/FDD-LTE/TDD-LTE 通信模块，支持2G/3G/4G网络数据，实现与后台交互
- 2.通话限制：只有在亲情号码里的电话才能呼入，拒绝骚扰
- 3.显示屏：显示日期星期、当前时间、信号强度、学生证电量、来电号码等
- 4.语音报时：短按2号键播报当前时间
- 5.定位模式：在APP功能里面可选择不同的定位模式，满足家长多种监护需求
- 6.闹钟提醒：学生证支持闹钟功能，家长可在微信公众号的智能提醒界面设置最多5个闹钟，及时提醒孩子
- 7.语音监护：学生证支持监听功能，在用户允许的情况下，家长可使用监听功能及时关注孩子周围情况，监听期间学生证屏蔽声光效果。
- 8.低电报警：低电时会上传低电报警信息，以便学生证及时充电

产品规格 参数

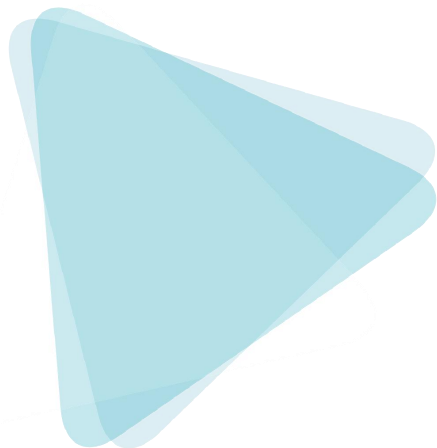
- 产品名称 4G CAT1全网通互联网+智慧校园学生证
- 产品型号 T7
- 支持运营商 中国移动/中国联通/中国电信
- 硬件方案 ASR3601
- 屏幕尺寸 0.96英寸TFT液晶屏, 160*80分辨率
- 网络模式 GSM/FDD-LTE/TDD-LTE
- 网络频率 GSM B2/3/5/8; LTEB1/3/5/8/38/39/40/41
- 机身存储 64Mbit RAM+128Mbit ROM
- 蓝牙版本 Bluetooth5.0
- 定位方式 AGPS+GPS+BD+WIFI+LBS五重定位
- 射频天线 内置2G/4G全频段FPC天线

产品规格 参数

- GPS天线 内置高灵敏度陶瓷天线
- 跟踪灵敏度 -161dBm
- 捕获灵敏度 -147dBm
- 定位时间 冷启动 \leq 60秒、热启动 \leq 15秒（室外空旷环境下）
- 定位精度 5-10米（室外空旷环境下）
- 应用环境 工作温度：-20°C至+70°C，工作湿度：5%~95%RH
- NFC 13.56MHZ消费/门禁
- RFID 2.4GHZ远距离考勤
- 电池容量 1500mAh纯钴高压聚合物电池

产品规格 参数

- 佩戴方式 挂绳
- 工作电压 3.6V-4.35V
- 充电方式 Micro-USB充电
- 喇叭规格 0916
- 外壳材质 环保ABS+PC
- 保护套材质 环保透明硅胶
- 整机尺寸 100*59*9.5mm
- APP应用系统 Andriod和IOS双系统;
- 其他功能 SOS报警, 通话, 静止休眠, 信息推送, 语音提醒, 低电告警, 体温监测 (兼容) 电话本, 运动轨迹, 电子围栏



PART03

平台介绍

PART03



管理平台



管理平台



学校年级新增

序号	年级	操作
	一年级一班	修改 删除
	2016届	修改 删除
	2017届	修改 删除
	2018届	修改 删除
	2018届	修改 删除
	2018届	修改 删除
	2018届	修改 删除
	2018届	修改 删除
	2018届	修改 删除
	大连市金州区南山小学	修改 删除
	金州区新华小学	修改 删除
	金州区龙王小学	修改 删除

1 校园管理

- 学校管理
- 年级管理**
- 班级管理
- 教师管理
- 学生管理
- 学籍管理
- 考勤管理
- 定位&轨迹
- 通知管理
 - 校园通知
 - 校园新闻
 - 班级通知
 - 作业通知

2 添加

3 添加

4 确定

取消

10条/页 < 1 2 3 4 5 6 ... 15 > 前往 1 页



管理平台



学校班级新增

1 校园管理

- 学校管理
- 年级管理
- 班级管理**
- 教师管理
- 学生管理
- 学籍管理
- 考勤管理
- 定位&轨迹

2 添加

3 创建新的班级

4 确定

序号	班级编号	学校名称	年级名称	班级名称	班级编号	操作
1	Kjshitanshiyanzho ngxue201610					编辑 删除
2	Kjshitanshiyanzho ngxue201609					编辑 删除
3	Kjshitanshiyanzho ngxue201608					编辑 删除
4	Kjshitanshiyanzho ngxue201607					编辑 删除
5	Kjshitanshiyanzho ngxue201606					编辑 删除
6	Kjshitanshiyanzho ngxue201605					编辑 删除
7	Kjshitanshiyanzho ngxue201604	2016届4班	27	2016届	金石湾实验中学	编辑 删除
8	Kjshitanshiyanzho ngxue201603	2016届3班	10	2016届	金石湾实验中学	编辑 删除
9	Kjshitanshiyanzho ngxue201602	2016届2班	23	2016届	金石湾实验中学	编辑 删除
10	Kjshitanshiyanzho ngxue201601	2016届1班	9	2016届	金石湾实验中学	编辑 删除

共 586 条 10条/页 1 2 3 4 5 6 ... 59 前往 1 页



管理平台

1 校园管理

- 学校管理
- 班级管理
- 教师管理
- 学生管理
- 学籍管理
- 考勤管理
- 定位&轨迹
- 通知管理
- 校园通知
- 校园新闻
- 班级通知
- 作业通知

2 添加

3 添加

4 确定

教师新增带*必填

序号	名字	本月通知/次	操作
1	王雪	0	修改 删除
2	文玉秀	0	修改 删除
3	王晶	1	修改 删除
4	张引东		
5	许豪		
6	关恩雨	16	修改 删除
7	孟宪敬	17	修改 删除
8	郭俊仪	0	修改 删除
9	王爽	0	修改 删除
10	徐建敬	0	修改 删除

添加

* 名字

出生年月

性别

地址

电话

密码

* 手机号

邮箱

* 学校

职位列表

任课班级	职位	操作

暂无数据

取消 确定

管理平台

1 校园管理

- 年级管理
- 学部管理
- 班级管理
- 教师管理
- 学生管理
- 学籍管理**
- 考勤管理
- 定位&轨迹
- 设备应用
- 体温监测
- 健康数据

2

学籍管理

学号	名字
TGHDZX51701	周一寅
TGHDZX43532	王晨阳
TGHDZX43662	王子庭
TGHDZX43672	李泳健
TGHDZX43732	辛墨然
TGHDZX43682	郭景纯
TGHDZX40962	傅宝铨
TGHDZX40892	王姝雯
TGHDZX50431	马梓辉
TGHDZX47282	乔浩洋

添加

* 年级 选择年级

* 班级 选择班级

* 学号

* 名字

生日 选择日期

性别 男 女

住址

设备号

设备类型 选择类型

SIM

NFC号

普通手机

学生新增带*必填，设备号为手环IMEI号，设备类型选云测温手环，爸爸妈妈手机号码为公众号的家长登录号码，密码默认为：123456



学生证常见问题及注意事项

常见问题：◆手机拨打学生证时提示，您所拨打的用户正在通话中（说明来电号码与公众号亲情号码里设置的号码不一致，或者SIM卡未开通来电显示功能，学生证不能识别到来电号码为亲情号码里的号码。）

◆平台或公众号上下发指令后，设备没有同步或同步失败有以下几点原因：a学生证当前所处环境信号很差或者无信号，无法传输GPRS数据；b学生证SIM卡余额不足，无法传输数据和通话；c学生证未开机。

◆学生证同实际位置相差较远有几百米距离：设备处理基站定位状态，基站定位精度取决于附近位置基站数量，而基站的定位精度在50-1000米左右。可以多次点击定位刷新位置搜索WIFI定位和GPS定位。


注意事项：◆机器安装好后，请勿拆卸本机！

◆请勿用力挤压摔碰，否则会导致内部器件损坏无法使用！

◆本产品防水等级为IP65-IP67，请勿将设备放在水中浸泡或者大面积接触水，否则会影响产品的正常使用。

◆请勿将本产品放在过热或过于潮湿的地方，避免阳光直射，过高的温度环境可能使设备损坏甚至损坏电池。

◆请勿在飞机上或医疗设备附近使用本产品，否则会影响电子设备和医疗仪器的正常工作。





智慧校园

亲情关爱